

Doença periodontal em pacientes com Síndrome de Down

Aluna: Silva L.N

Orientador: Prof^a Ms. Ricardo A.L.F

Co-orientadora: Ms. Gonçalves A.L.C.A; Ms. Ferreira A.C.F.M



Introdução

- A Síndrome de Down (SD) - trissomia do 21- é o mais conhecido distúrbio cromossômico.
- O indivíduo com SD apresenta alterações comportamentais, funcionais, deficiência na coordenação motora.
- Alterações na cavidade bucal devido à ausência de higienização com boa qualidade, quando feita sem auxílio.
- Acúmulo de placa bacteriana, atuando como um fator importante para o surgimento da doença periodontal que é mais prevalente nesses pacientes.
- Associação de várias doenças que intensificam a doença periodontal devido à resposta imune deficiente.

Objetivos

Este estudo objetivou uma revisão de literatura, para melhor compreender os fatores responsáveis por agravar a doença periodontal nos pacientes com SD.

Metodologia

Realizou-se um estudo de revisão de literatura com busca sistematizada dos artigos com pesquisa nas bases de dados Pubmed, Embase e Scholar Google.

Discussão

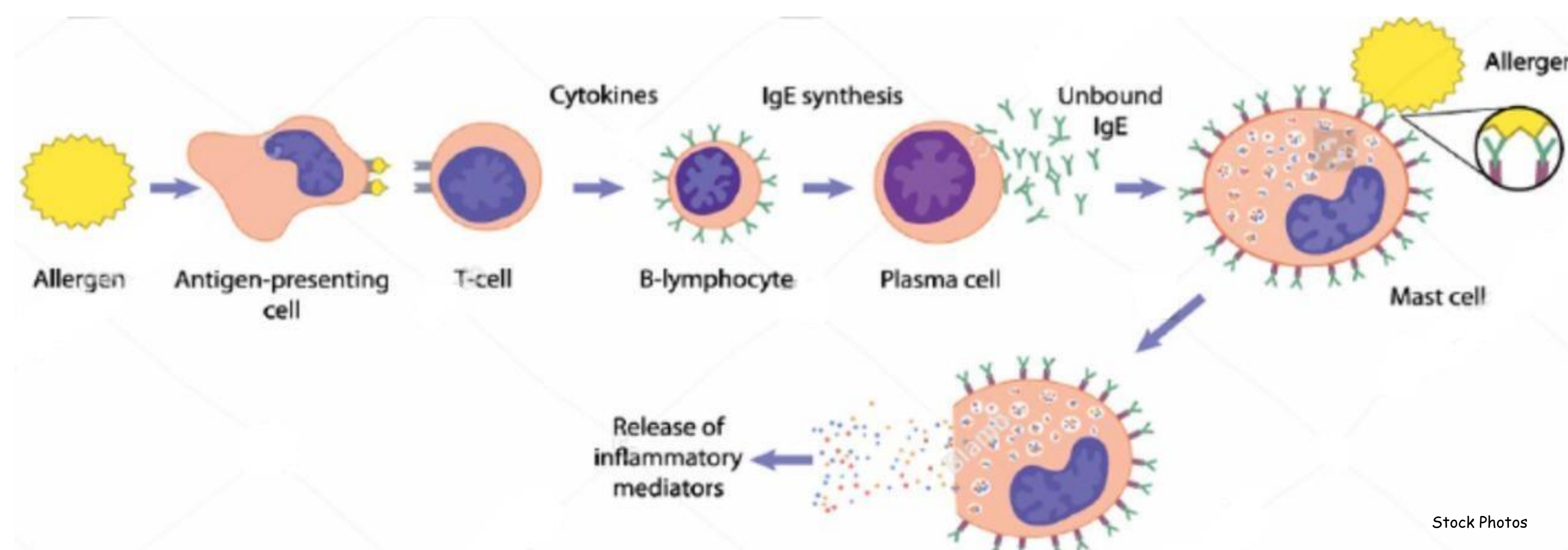
A maior prevalência de doença periodontal está relacionada a fatores etiológicos locais: falta de higiene bucal e presença de cálculo dentário.

Na SD a função leucocitária alterada com defeitos da quimiotaxia causa uma resposta imunológica deficiente em relação às bactérias da doença periodontal.

Na SD a reação inflamatória é rompida devido às falhas da quimiotaxia e a morte de fagócitos, acarretando clinicamente um aumento da incidência de bolsa periodontal e perda óssea.

Os patógenos periodontais estimulam as células a liberar mediadores inflamatórios tais como prostaglandina E2, metaloproteinases e citocinas. A PGE2 atua como um potente estimulador de reabsorção óssea.

A forma ativa da MMP2 (colagenase tipo IV), assim como a expressão do gene (concentração do RNA mensageiro - RNAm), foi significativamente elevada em fibroblastos gengivais de indivíduos com Síndrome de Down em relação ao controle.



Conclusão

A literatura evidenciou as alterações periodontais no paciente com SD o que reforça a necessidade de incorporar no planejamento terapêutico e os cuidados odontológicos que visem prevenir e controlar a infecção periodontal, reduzindo assim perdas dentárias o que pode contribuir para a manutenção da saúde sistêmica. No entanto, novos estudos são necessários para determinar novos biomarcadores para a progressão da doença periodontal em pacientes com SD.

Referências

- Santangelo CN, Gomes DP, Vilela LO, Deus TS, Vilela VO, Santos EM. Avaliação das características bucais de pacientes portadores de síndrome de Down da APAE de Mogi das Cruzes – SP. *ConScientiae Saúde* 2008 7(1):29- 34.
- SILVA, MARIANE SAMILLE, MARTINS, ELEONORA DE OLIVEIRA BANDOLIN MARTINS. Síndrome de Down: associação da doença periodontal – revisão de literatura. 2017out. Sergipe AL
- Macho V, Palha M, Macedo AP, Ribeiro O, Andrade C. Comparative study between dental caries prevalence of Down syndrome children and their siblings. *Spec Care Dentist* 2013 Jan-Feb;33(1):2-7.